

神無一族の氾濫

担当 神無七郎

今回の「氾濫」のお題は「手番」。

普通の詰将棋は攻方から指し始め、交互に指しますが、フェアリーではここにも変則要素が加わります。今回は受方から指し始める「受先」、攻方だけが指す「連続詰」、そして「手番渡し（パス）」と実質同等の手順を含む作品が登場します。

【ルール説明】

【受先】受方から指し始める。

【PWC】取られた駒は取った側の駒が元あった場所に復元する。（駒位置の交換となる）。

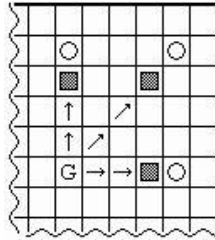
【連続詰】

攻方のみが連続して指し、最短で受方玉を詰める。詰む時以外王手を掛けてはいけない。

【グラスホッパー】（G）

フェアリーチェスのGrasshopper。

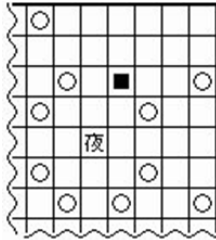
クイーン（飛十角）の方向に敵又は味方の駒を1つ跳び越え、その直後の位置に着地する。



（○がGの利き）

【ナイトライダー】（夜）

フェアリーチェスのNight Rider。ナイトの利き方向に連続飛びできる。



（○が夜の利き。

■が敵駒なら取られ、味方の駒なら進めない。）

【天使詰（最長ばか詰）】先後協力し

て最長手順で受方玉を詰める。（補足）

- ・悪魔詰と異なり不詰は避ける
- ・手順中に同一局面があつてはならない（初形を含む）

【成禁】手順中に成る手があつてはならない。

【非王手可】攻方に王手義務がない。

【出題作についての補足】

- ①から③は「受先」の作品。特に①は「受先」以外は普通の詰将棋と同じです。
- ③の受方持駒はこの手数で打てる最大枚数ですが、全部使うとは限りません。なお、特に指定がない場合、受方持駒は通常の残り駒全部です。
- ⑤は作者が「天使詰」と名付けたルール。悪魔系のルールですが、悪魔詰と異なり不詰は回避します。つまり意味的には「最長ばか詰」です。また、「同一局面」は盤上の配置や持駒だけでなく、手番も一致しないといけないことに注意して解いてください。

懸賞

▼締切6月末日。呈賞5名。解答は編集部または左記メールアドレスへ
(従来の宛先と異なります)

E-mail: k7ro.ts@gmail.com

メール解答の際は件名に「解答」の語句を入れてください。

▼評価点不要。短評歓迎。1題の正解でも呈賞の対象となるので解けた分だけでも解答を送って下さい。

③神無太郎

ばか自殺詰 13手 ※受先
9 8 7 6 5 4 3 2 1

										一
									王	二
										三
										四
										五
										六
										七
										八
									王	九

攻方持駒 G2
受方持駒 G7

④変寝夢

PWC連続詰 12手
9 8 7 6 5 4 3 2 1

										一
				王						二
王										三
										四
	王									五
										六
										七
								夜		八
									王	九

持駒 なし

①志賀友哉

詰将棋 24手 ※受先
9 8 7 6 5 4 3 2 1

										一
										二
								王	王	三
								垂	桂	四
						銀		王		五
								銀		六
								桂	飛	七
								香	飛	八
									銀	九

持駒 角歩

⑤一乗谷酔象『時は金なり』

条件付天使詰 1133手
9 8 7 6 5 4 3 2 1

	金	銀		王		銀		垂		一
	歩	歩	歩	歩	歩	歩				二
香				歩	歩					三
香			桂							四
香										五
香										六
垂										七
垂	垂	垂	垂	垂	垂	垂	垂			八
垂	垂	垂								九

攻方持駒 なし
受方持駒 歩2
※条件：非王手可、成禁

②青木裕一

ばか詰 10手 ※受先
9 8 7 6 5 4 3 2 1

										一
										二
										三
										四
										五
								垂	垂	六
								王	歩	七
										八
								銀	銀	九

攻方持駒 なし
受方持駒 なし